

Montageanleitung

r'wohnwerk[®]

Montageanleitung

Die Montage unserer wohnwerk-Möbel sollte von entsprechend geschulten Fachkräften durchgeführt werden.

Vor der Montage muss die Montageanleitung aufmerksam gelesen werden. Spezielle, weiterführende Montageanleitungen und Hinweise anderer Hersteller müssen zusätzlich beachtet werden.

Allgemeine Hinweise

Montage durch Fachpersonal

Die Einbaumöbel und ihre Einzelteile sind mit größter Sorgfalt und unter Berücksichtigung anerkannter handwerklicher Regeln und des Standes der Technik zu montieren.

Konstruktion/Wandbeschaffenheit bauseits prüfen

Die Beschaffenheit der Wände, der Decke und des Bodens ist zu prüfen und zu berücksichtigen.

Installationszonen prüfen

Überprüfen Sie vor der Montage, ob alle notwendigen Anschlüsse der Sanitär- und Elektroinstallationen vorhanden sind und fachgerecht ausgeführt wurden! Vor Bohrarbeiten muss geprüft werden, dass an der Stelle des Bohrens keine Leitungen für Gas, Wasser, Strom, Heizung oder Abflüsse verlegt wurden.

Mitgeliefertes/geeignetes Befestigungsmaterial verwenden

Das mitgelieferte Befestigungsmaterial, zur Montage am Mauerwerk, ist ausschließlich für massive, feste Wände geeignet.

Bei allen anderen Decken-, Wand- und Bodenbeschaffenheiten, hat der Monteur für geeignetes Befestigungsmaterial zu sorgen.

Wandschränke sind so an der Wand zu befestigen, dass auch unter Belastung keine Gefahr des Herunterfallens besteht.



Beachtung der Montage- und Pflegehinweise/ Haftung

Werden die aufgeführten Montagehinweise nicht beachtet oder wird die Montage fehlerhaft ausgeführt, kann es zur Beeinträchtigung der Gebrauchsfähigkeit bzw. zu Sach- und Personenschäden kommen. Für hierdurch entstandene Schäden kann der Hersteller keine Haftung übernehmen!

Beiliegende Pflege- und Wartungsanleitungen sind zu beachten und dem Endkunden auszuhändigen.

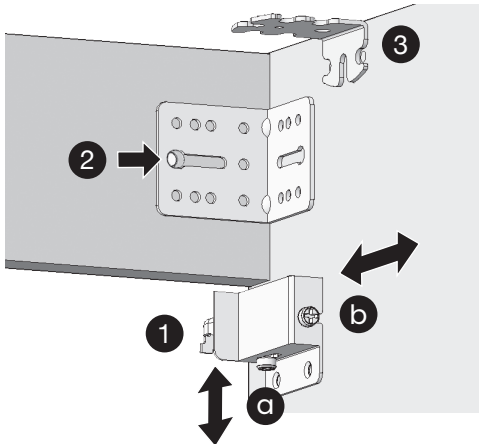
Eventuell vorhandene Schutzfolien sind erst im jeweils letzten Arbeitsgang zu entfernen.




Verpackungsfolien dürfen nicht über den Kopf gezogen werden.
Es droht Erstickengefahr.

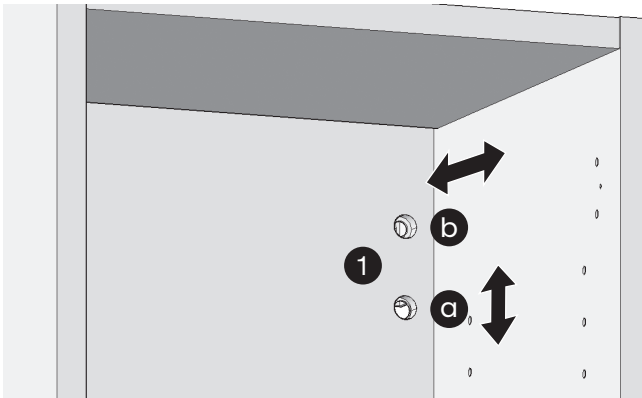
Technische Änderungen, Druckfehler, Irrtümer vorbehalten.
Alle Angaben ohne Gewähr.


Unterschrank aufhängen



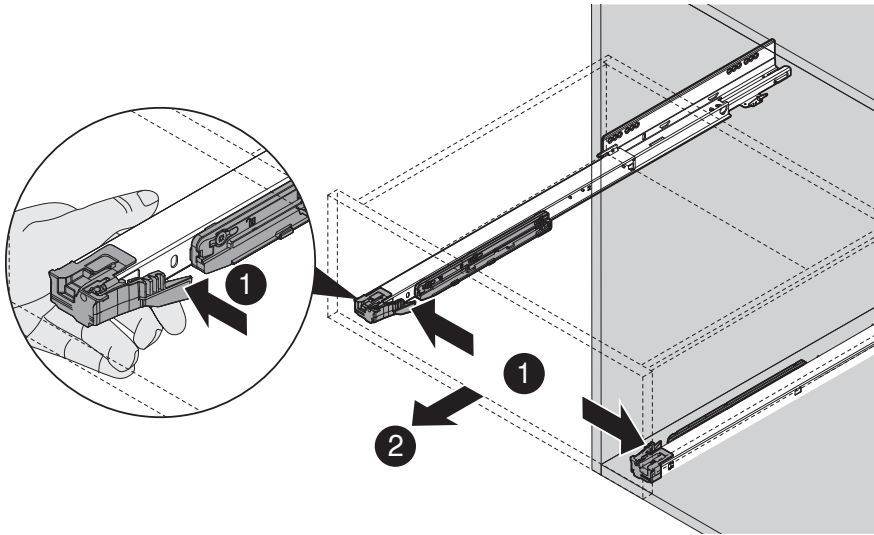
1. Schubkästen, Auszüge oder Türen vom Korpus demontieren / aushängen.
2. Position des WT-Unterschranks an der Wand bestimmen und die Position der Montageschiene und Bohrlöcher markieren.
3. Montageschiene an der Wand befestigen. (Universaldübel sind im Lieferumfang enthalten, müssen aber ggf. an das Mauerwerk angepasst werden.)
4. WT-Unterschrank vorsichtig in die Montageschiene einhängen (1) und anschließend die Höhe (a) und Tiefe (b) ausrichten.
5. Die zusätzlichen Montagewinkel durch den Korpus an die Wand anschrauben (2). (Universaldübel sind im Lieferumfang enthalten, müssen aber ggf. an das Mauerwerk angepasst werden.)
6. Wenn im Lieferumfang enthalten, Waschtischplatte an den Montagewinkeln befestigen (3).
7.  Keramikwaschtische müssen direkt an der Wand befestigt werden und dürfen nicht nur aufgelegt werden!
8. Schubkästen, Auszüge oder Türen montieren / einhängen und falls nötig einstellen (siehe nächste Seiten).
9. Bei Modellen mit Push to Open Funktion können die Frontspalten eingestellt werden (siehe nächste Seiten).

Hochschrank, Midi-Schrank, Oberschrank, Spiegelschrank aufhängen

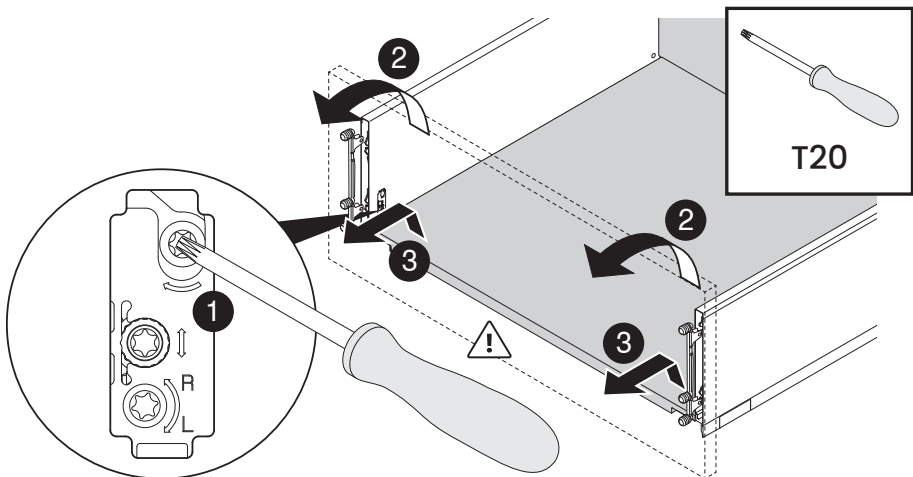


1. Schubkästen, Auszüge oder Türen vom Korpus demontieren / aushängen.
2. Position des Schrankes an der Wand bestimmen und die Position der Montageschiene und Bohrlöcher markieren.
3. Montageschiene an der Wand befestigen. (Universaldübel sind im Lieferumfang enthalten, müssen aber ggf. an das Mauerwerk angepasst werden.)
4. Schrank vorsichtig in die Montageschiene einhängen (1) und anschließend die Höhe (a) und Tiefe (b) ausrichten.
5. Auszüge oder Türen montieren / einhängen und falls nötig einstellen (siehe nächste Seiten).
6. Bei Modellen mit Push-to-Open Funktion können die Frontspalten eingestellt werden (siehe Seite 9).
7.  Bei Spiegelschränken darf der Elektroanschluss nur durch eine Elektrofachkraft ausgeführt werden.

Schubkasten / Auszug aushängen

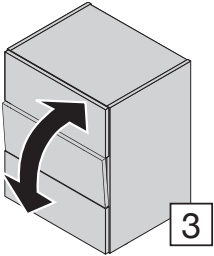
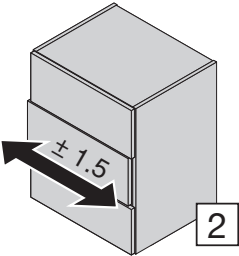
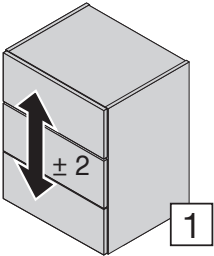
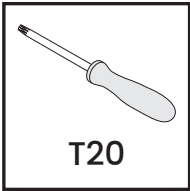
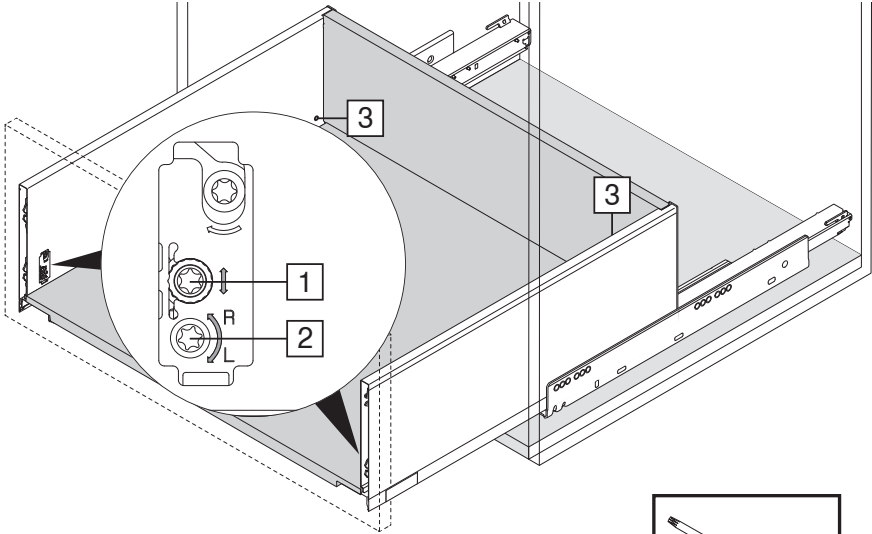


Front aushängen

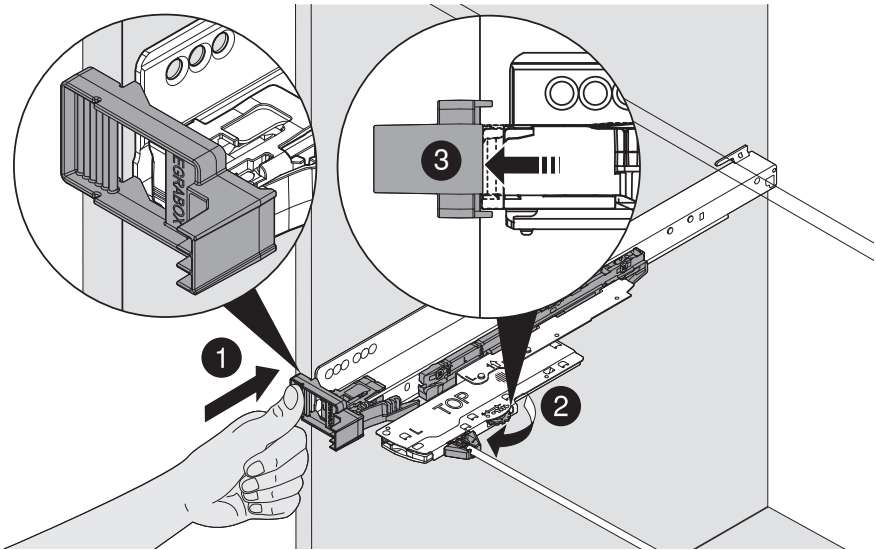


Bei breiteren Auszügen ist mittig eine Frontstabilisierung von unten eingeschraubt. Diese verbindet die Front zusätzlich mit dem Unterboden des Schubkastens / Auszugs.

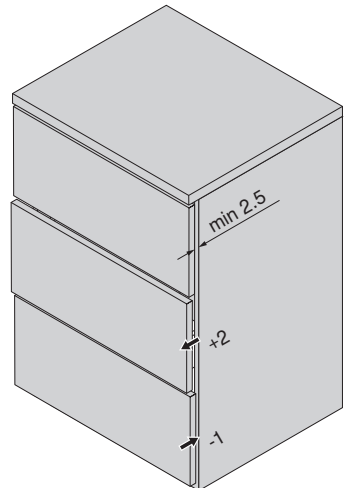
Front einstellen



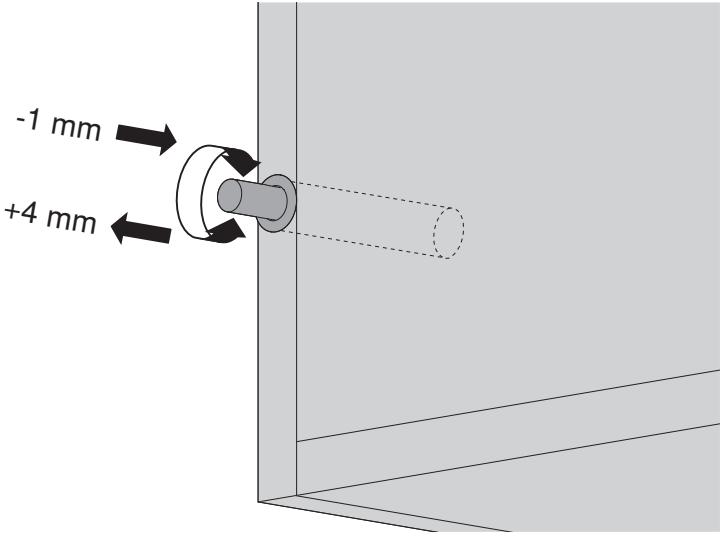
TIP-ON BLUMOTION einstellen



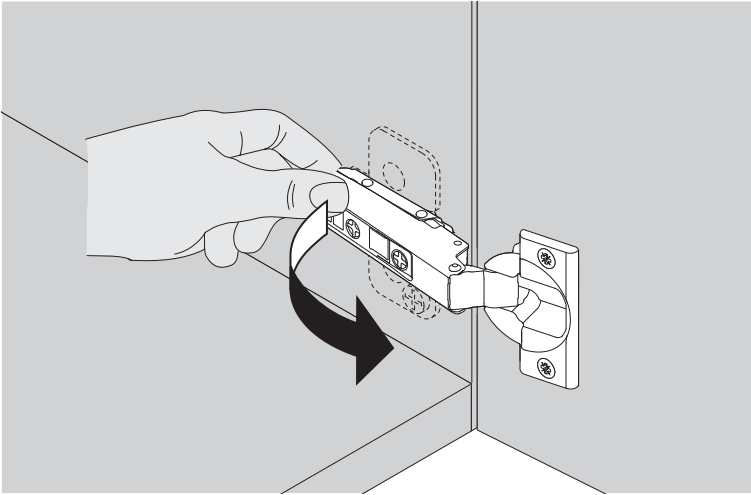
1. Schubkasten / Auszug aushängen.
2. Am Rädchen kann der Frontspalt eingestellt werden.



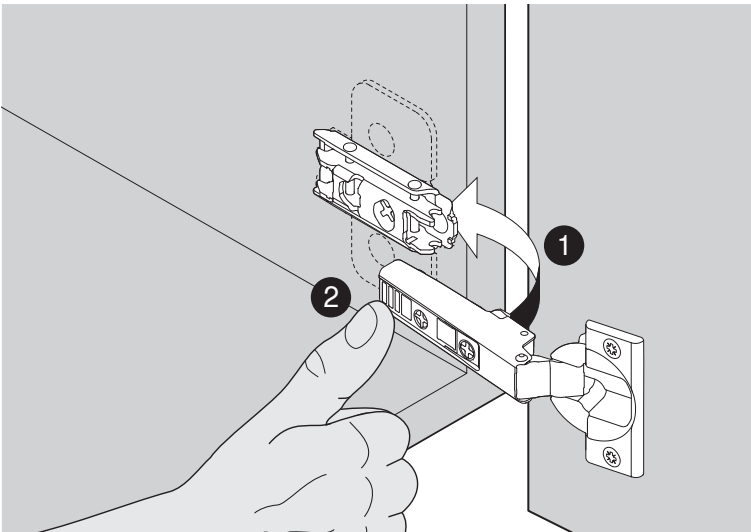
Tip-On Türen einstellen



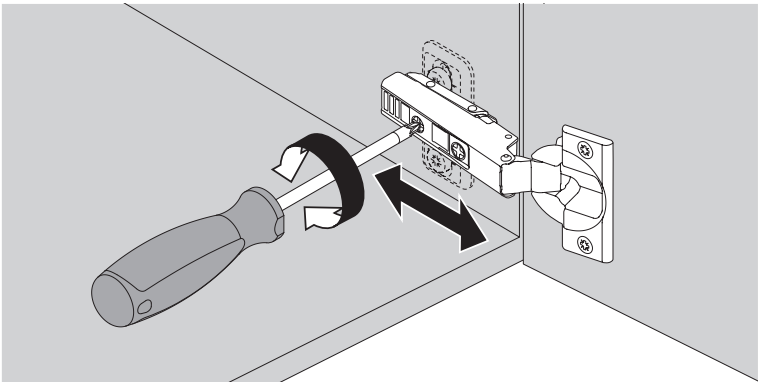
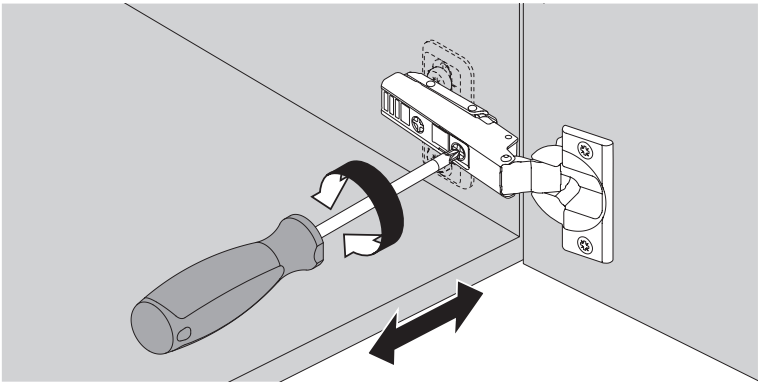
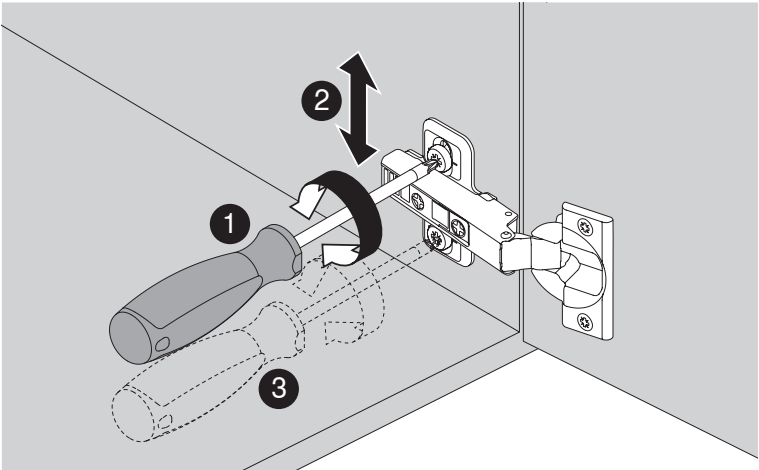
Front aushängen



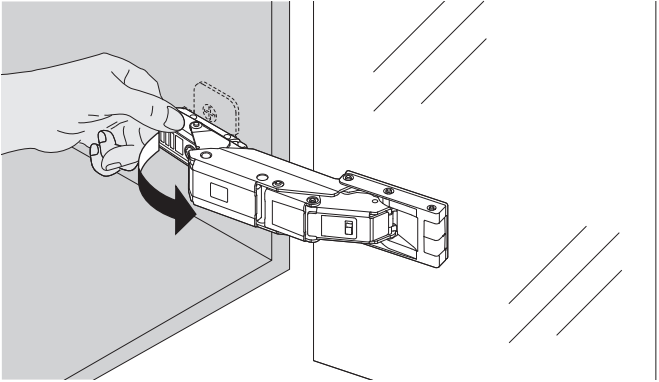
Front einhängen



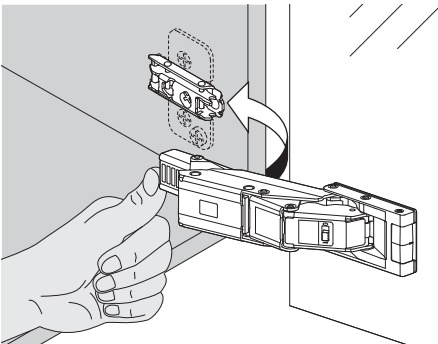
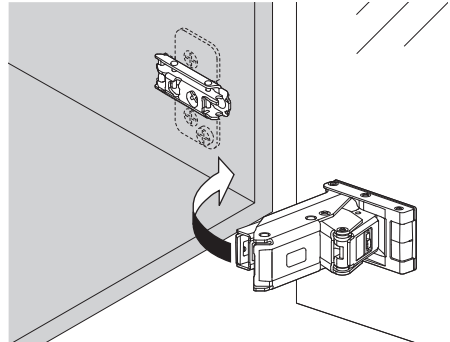
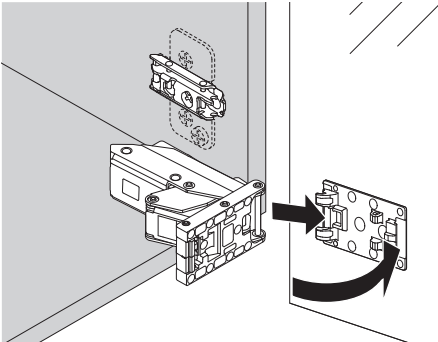
Front einstellen



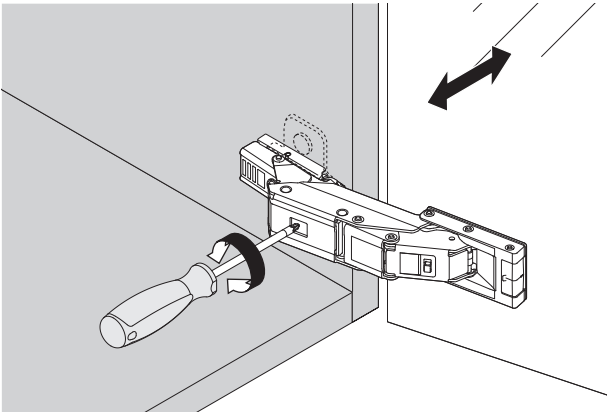
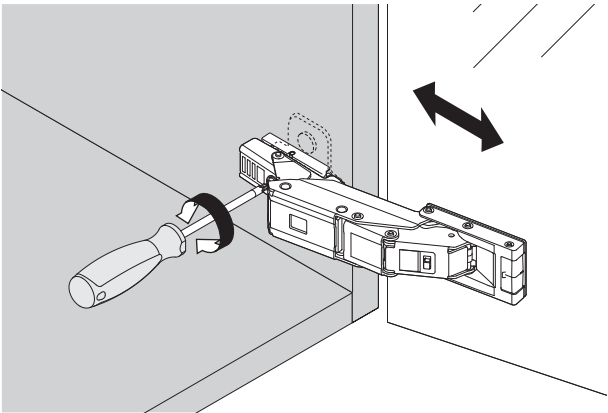
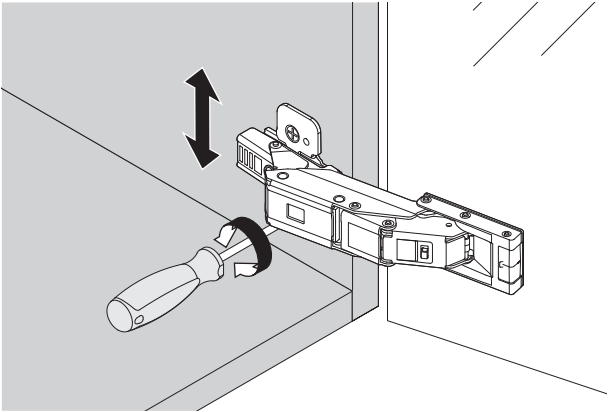
Spiegeltüre aushängen



Spiegeltüre einhängen



Spiegeltüre einstellen





10. 2025

wohnwerk

wohnwerk GmbH
Winnender Straße 17
71522 Backnang

Tel. 07191 73588-0
mail@wohnwerk-bad.de

wohnwerk-bad.de